

VALUTAZIONE  
DI IMPATTO  
CULTURALE  
SOCIALE  
AMBIENTALE  
ED ECONOMICO DI  
KARAK  
● RUM<sup>SRL</sup>

20  
24





# INDICE

- Introduzione pag. 3
- 1. Chi siamo pag. 4
- 2. Con chi lavoriamo pag. 19
- 3. I nostri spazi pag. 21
- 4. La nostra rete pag. 24
- 5. I nostri partner pag. 29
- 6. I nostri stakeholder pag. 33
- 7. Valutazione di impatto pag. 35
- 8. Situazione economico-finanziaria pag. 58
- 9. Responsabilità sociale pag. 62
- Conclusioni pag. 64
- Ringraziamenti pag. 65

A decorative dashed orange line that starts from the top right, curves down and left, then up and left, then down and left, and finally down and left towards the end of the page.

# INTRODUZIONE

Questo è il nostro secondo bilancio sociale.

Gli stakeholder più appassionati noteranno che assomiglia molto al primo per forma grafica e struttura. Un motivo c'è.

Quest'anno abbiamo deciso di non dedicare particolari risorse alla ri-strutturazione del documento, ma di rivolgere tutte le nostre energie per efficientare il metodo di valutazione. Tre obiettivi: maggiore puntualità, maggiore organizzazione e maggiore partecipazione.

I dati che vedete qui rappresentati sono stati raccolti ed elaborati da tutti i soci e i collaboratori dell'organizzazione, coordinati da un team dedicato alla valutazione.

Valutare è stato un processo strategico anche per accompagnare soci e operatori junior in un percorso di formazione che li ha resi maggiormente consapevoli della vision organizzativa e più competenti sul piano della progettazione sociale.

La stesura del nostro bilancio sociale 2024 è conforme alle linee del decreto del 4 luglio 2019 e rispetta i principi di rilevanza, completezza, trasparenza, neutralità, competenza, comparabilità, chiarezza, veridicità e verificabilità, attendibilità e autonomia delle terze parti.

CHI

SIAMMO



KARAKORUM è un'impresa sociale, culturale e creativa con sede in Varese, regolarmente iscritta al RUNTS.



## GOVERNANCE

La compagine sociale della società è formata da 6 socie e 4 soci, ognuno dei quali è proprietario del 10% del capitale sociale.

Essi hanno nominato, tramite elezione, un Consiglio di amministrazione (composto da 5 soci) e un Presidente con funzione di rappresentanza legale.

### Struttura del Consiglio di amministrazione:

Stefano Beghi - Presidente

Maddalena Vanolo - Amministratrice delegata

Margherita Squaiella - Consigliera

Susanna Miotto - Consigliera

Marco Di stefano - Consigliera

Il Consiglio di amministrazione è stato nominato il: 16/07/2023

Durata della carica: fino alla revoca

## MISSION

Creare prodotti e progetti artistici in grado di stimolare cambiamento: per un presente più inclusivo, consapevole e innovativo. Per un futuro più sostenibile.

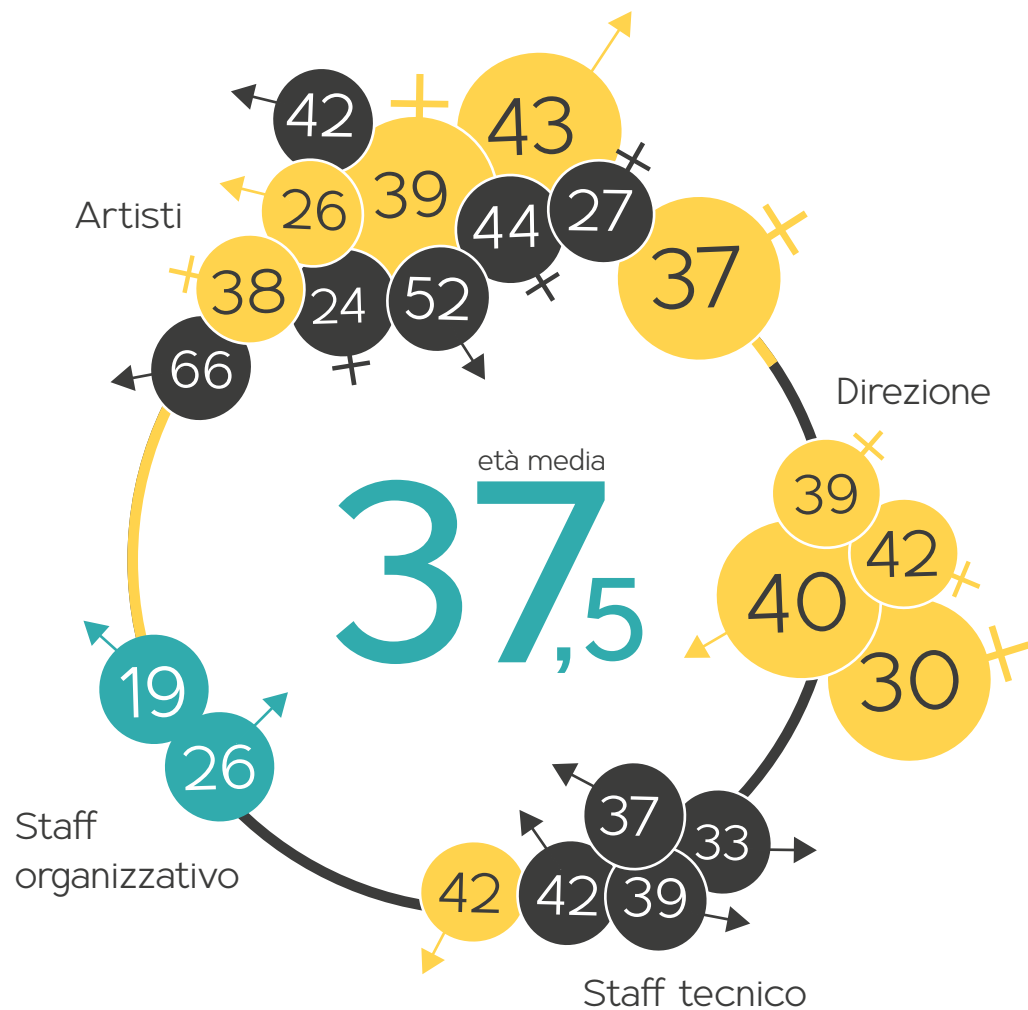
## VISION

Rendere l'arte il motore dello sviluppo sostenibile. Imparare a immaginare per essere protagonisti del possibile.



## VALORI

Crediamo che la complessità sia un elemento fondamentale della realtà. Crediamo che sia fondamentale accoglierla come un valore. Crediamo che sia necessario saperla vivere e raccontare con semplicità.



## TEAM

Il nostro team è composto da artisti professionisti (attori, autori, registi, curatori, organizzatori, musicisti, sound&video designer), formatori, progettisti, pedagogisti, sviluppatori, graphic designer, ricercatori.

Ma siamo anche falegnami, facchini, autisti, viaggiatori, comunicatori, allenatori di rugby, cittadini appassionati, mamme e papà.

Legenda

- donne
- uomini
- età (37)
- soci
- membri CDA
- dipendenti
- giovani in formazione

# LE NOSTRE LINEE GUIDA ▲

## sostenibilità, bellezza, inclusione

Sono i tre pilastri del New European Bauhaus, l'iniziativa europea interdisciplinare nella quale il nostro modello valoriale trova spunto e ispirazione.

Il NEB vuole costruire un ponte tra scienza, innovazione tecnologica, arte e cultura. Ci stimola a vivere le sfide della transizione ecologica come un'occasione per immaginare e costruire insieme un futuro innovativo e di benessere per tutti.



## LE NOSTRE AREE DI PRODUZIONE

Per poter corrispondere alla sua mission, Karakorum ha scelto di organizzare l'attività di produzione in tre diverse aree, tra loro sinergiche e in continuo dialogo.

Ognuna di esse sviluppa prodotti e progetti artistici in grado di rispondere a domande specifiche di tre pubblici differenti.



# 1 SPAZIO YAK

■ Teatro, rigenerazione e comunità nella periferia di Varese

Spazio YAK è un laboratorio di partecipazione e cittadinanza che vuole sperimentare pratiche di collaborazione tra artisti, professionisti del sociale e della pianificazione urbana. In continuo dialogo con istituzioni e stakeholder locali, Spazio YAK crea un'offerta culturale accessibile e sostenibile per tutti. Sviluppa progetti di produzione e programmazione artistica, e processi di rigenerazione urbana a base culturale espressamente rivolti ai pubblici locali, con particolare attenzione ai giovani e alle comunità residenti in aree marginali.

**8440**  
EVENTI REALIZZATI  
DI CUI **GRATUITI**

**306**  
REPLICHE

**7.352**  
PERSONE RAGGIUNTE

anno **2024**

#inclusionione



# 2 BLUESHEEP

Creatività a servizio del cambiamento

anno  
20  
24

BlueSheepLab è l'officina creativa di Karakorum Srl Impresa Sociale che affianca imprese e organizzazioni nello sviluppo di progetti di responsabilità sociale in ottica ESG.

Con le attività sviluppate e promosse dal brand, Karakorum mette in gioco le proprie competenze creative per contribuire allo sforzo collettivo della transizione sostenibile. Produce ed eroga contenuti artistici, percorsi di formazione e cura il design di esperienze utili a promuovere i valori della sostenibilità.



PRODOTTI  
ARTISTICI IN  
AMBIENTI  
AZIENDALI

SOSTENIBILITÀ  
FORMAZIONE  
CONSULENZA  
CREATIVA

#sostenibilità

anno 20  
24



officina carbonara  
PERFORMING ARTS

#bellezza

# 3 OFFICINA CARBONARA ▲

■ Promuovere il bello per una società più equa

Officina Carbonara produce contenuti performativi, multimediali e letterari destinati al mercato culturale nazionale e internazionale. Mette in gioco le proprie competenze creative per offrire ai pubblici strumenti critici utili a leggere il presente e a costruire un futuro più sostenibile.

È un laboratorio in cui le pratiche teatrali tradizionali si contaminano con quelle del lavoro sociale, della ricerca e della rigenerazione urbana, promuovendo il bello come elemento indispensabile per una società più equa.

86 | 5.639  
REPLICHE | PERSONE RAGGIUNTE  
DI SPETTACOLI E PERFORMANCE DAL VIVO

# MODELLO STRATEGICO PER L'IMPATTO ●

## Multidisciplinarietà e ibridazione

Crediamo in un'arte capace di dialogare con altri saperi per generare impatti a lungo termine. Ecco perché ogni giorno contaminiamo il nostro lavoro creativo con altre pratiche, altri approcci di ricerca, altre discipline.





## Partnership, networking e internazionalizzazione

Consideriamo ognuno dei nostri progetti come una piccola parte di un programma globale di sviluppo sostenibile. Affinché esso possa generare dei frutti, riteniamo sia necessario creare ponti e collaborazioni, qui e altrove.



## Rigenerazione

Il nostro lavoro artistico si sposa ogni giorno con pratiche di rigenerazione. Attraverso il lavoro artistico ci prendiamo cura di spazi dimenticati, diamo loro nuova vita e li rimettiamo a servizio della comunità



## Innovazione...

Per costruire scenari di sostenibilità è necessario generare cambiamento.

Per farlo, abbiamo scelto la strada dell'innovazione: nelle forme dei nostri prodotti, negli strumenti e nei processi di produzione, nei nostri modelli di governance.

## ...e ricerca

Karakorum dedica grande sforzo alla sperimentazione di pratiche innovative di co-creazione, dando vita a progetti in cui gli artisti possano lavorare in sinergia con professionisti di altri settori.

Il 2023, in particolare, è stato l'anno di avvio del progetto Palimpsest, finanziato da Horizon Europe e coordinato dal Politecnico di Milano. Il progetto, che terminerà nella primavera del 2026, vede la partecipazione di 23 partner con base in 8 diversi Paesi europei.





focus progetto

# PALIMPSEST



PALIMPSEST envisages regenerating the lost “sustainability wisdom” underlying the production of heritage landscapes through the activation of co-creation processes involving creative actors, technical stakeholders and civic society.

Here design, art practices and architecture dialogue with place-specific needs and broad systemic challenges to imagine new scenarios and experiment with innovative practices connecting human actions, landscape heritage and sustainability objectives. Such experiments will envision novel Landscape Scenarios and Landscape Services, seeking to support landscape sustainability while empowering creative and cultural operators.

PALIMPSEST experiments with new practices, shaping human-nature interactions.

PALIMPSEST will integrate the aforementioned Landscape Services in environmental-sensitive solutions with sustainable finance infrastructures to support the sharing and circulating of positive externalities at different levels among the landscape service actors and communities.

PALIMPSEST revolves around three pilots with strong cultural identities and relevant environmental problems: Łódź (Poland), Milan fringes (Italy), Jerez de la Frontera (Spain).





CON CHI  
LAVORIAMO



# I NOSTRI SPAZI



L'innovazione nasce sempre da qualche parte

# 1. SPAZIO YAK



Inaugurato nel 2017, Spazio YAK è un teatro rigenerato nel cuore della periferia varesina (quartiere di Bustecche).

È uno spazio pubblico che Karakorum ha trasformato in uno spazio culturale aperto al pubblico. Ad oggi, è il solo spazio teatrale della città di Varese sede di programmazione, formazione e produzione teatrale, abitato da un nucleo artistico stabile.

Posti: 99

Proprietà: Comune di Varese  
(assegnazione su bando)

Contratto di gestione fino al 2028

Mq rigenerati: 172,5 ca.

Investimenti per la rigenerazione: 100k

# 2. BLUESHEEP STUDIO ●



È uno spazio privato nel cuore della città di Varese.

Posto nel seminterrato di un palazzo residenziale, diventerà un centro di produzione di contenuti artistici digitali.

Lo studio sarà a disposizione di enti e organizzazioni, pubbliche e private, per la produzione di contenuti creativi in grado di promuovere, divulgare e creare nuovi scenari di sviluppo sostenibile.

Proprietà: privato (affitto)

Inaugurazione avvenuta a marzo 2024

Mq rigenerati: 100

Investimenti per la rigenerazione: 45k



# LA NOSTRA RETE

La società lavora nel quotidiano per corrispondere all'obiettivo 17 dell'Agenda 2030, impegnandosi a costruire alleanze e piani concreti di collaborazione, sia sul piano locale, sia su quello internazionale. Crede nella collaborazione, sia come metodologia di lavoro, sia come modalità concreta per ridistribuire il valore immateriale che riesce a generare.



## OBIETTIVI DELL'AGENDA COLLEGATI

**17** PARTNERSHIPS  
FOR THE GOALS



### 17:16

Migliorare il partenariato globale per lo sviluppo sostenibile, integrato da partenariati multilaterali che mobilitino e condividano le conoscenze, le competenze, le tecnologie e le risorse finanziarie, per sostenere il raggiungimento degli obiettivi di sviluppo sostenibile.

### 17:17

Incoraggiare e promuovere efficaci partenariati tra soggetti pubblici, pubblico privati e nella società civile.

- Coinvolgiamo i cittadini nella produzione e nella progettazione di prodotti e servizi culturali, trasformando il fruitore in un protagonista attivo del processo di generazione di valore.
- Creiamo i nostri prodotti in collaborazione con altri ETS, con l'obiettivo di sviluppare soluzioni concrete e sostenibili di welfare culturale.
- Collaboriamo con enti privati for profit, per poter sostenere i processi di transizione sostenibile dei modelli di business.
- Collaboriamo con la PA per poter incidere sui processi di sviluppo sostenibile dei territori.



è in rete con





# Lo Stato dei luoghi

focus  
progetto

La Rete Lo Stato dei Luoghi è composta da organizzazioni e persone che agiscono sull'attivazione di luoghi, gestione di spazi oppure sono coinvolte in esperienze di rigenerazione a base culturale nel nostro Paese.

Lo Stato dei Luoghi dà priorità all'impatto complesso sulle comunità, risultato sinergico di offerte culturali, sociali, di aggregazione, artistiche, di solidarietà, imprenditoriali ed economiche.

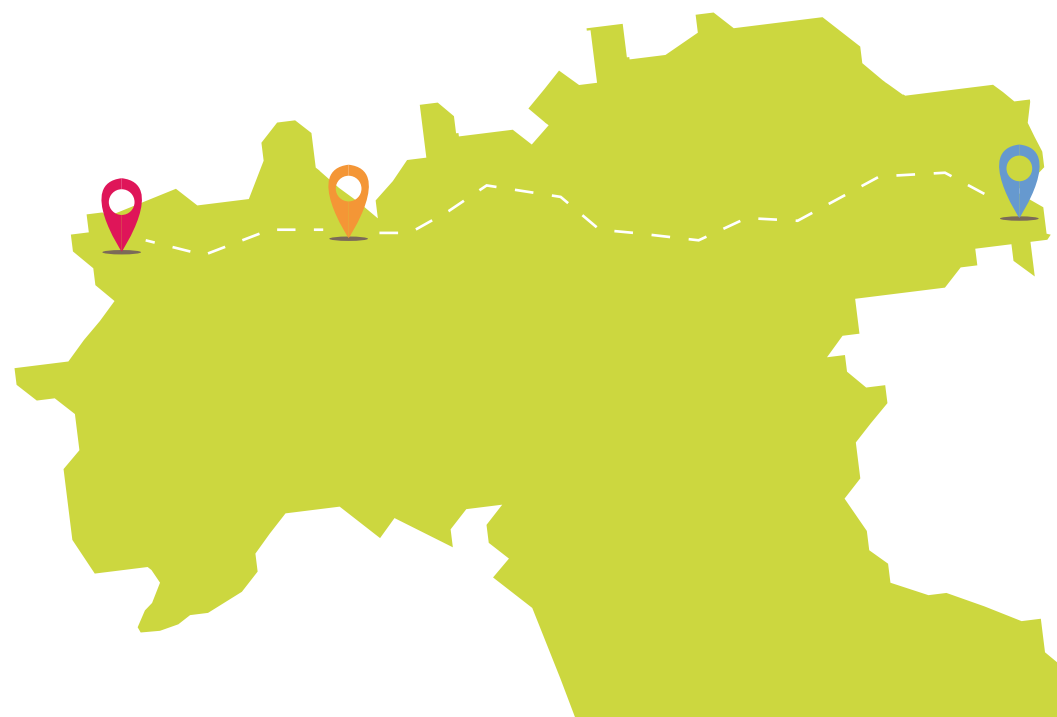
La Rete intende diffondere la conoscenza e promuovere l'avanzamento della discussione pubblica sui temi della rigenerazione urbana a base culturale.

focus progetto

# BORDERLANDS

Borderlands è un network informale di organizzazioni artistico-culturali, localizzate e operanti in aree di frontiera. Obiettivo comune è fare della pratica artistica un osservatorio vivo e un laboratorio che permetta di toccare con mano le trasformazioni del mondo contemporaneo.

Le organizzazioni che ne fanno parte praticano la restanza come azione politica e poetica di trasformazione del territorio, consapevoli che le aree di frontiera non sono periferie, ma devono anzi farsi centri propulsivi di sviluppo, cambiamento e costruzione di un'Europa interculturale, equa e aperta.



anno 20  
24

I NOSTRI  
PARTNER

## PA

Ayuntamiento de Jerez | Comune di Arzo | Comune di Balerna | Comune di Cantù | Comune di Chiasso | Comune di Garbagna | Comune di Malnate | Comune di San Fermo della Battaglia | Comune di Tradate | Comune di Varese | ERSAF | Parco Campo Dei Fiori | PLIS - Parco Valle del Lanza | RSI Rete 2.

## UNIVERSITÀ E CENTRI DI RICERCA

Aalborg University | BC3 | CULTURALINK | JRC Ispra | ICCS | Politecnico di Milano | Sutnarka | Università di Pavia.

## SOCIETÀ

Alfa srl | Elmec Informatica Spa | SEMANTIKA | What matters srl.

## FINANZIATORI

### FONDAZIONI

Comunità di lavoro Regio Insubrica | Fondazione Cariplo | Fondazione Comunitaria del Varesotto.

### ENTI PUBBLICI

Camera di Commercio Varese | Commissione europea | MIC | Regione Lombardia | Unioncamere.

## ETS

About a film | Alchemilla Coop. Sociale | Ass. 47|04 | Ass. Altrementi | Ass. ETRE | Ass. Interdisciplinare delle Arti ETS | Ass. Sentieri degli Spalloni | Ass. Tra Sacro e Sacro Monte | B.Plano Cooperativa Sociale Onlus | COAL | Club Alpino Italiano | CSV Varese | Editoria e Spettacolo | Festival Internazionale di Narrazione di Arzo | Goriški muzej | La Miniera di Giove Coop. Soc. | L'Aquilone Coop. Soc. | Legambiente Varese | Łódź Art Center | Museo MAGA | Mondovisione Cooperativa sociale onlus | NOMAD GARDEN | NOVELCORE | Osservatorio Astronomico "G.V. Schiaparelli" | Orchestra Cameristica di Varese | Pappaluga srl Impresa sociale | Palinodie Compagnia Teatrale | SOS Malnate ODV | Teatro Filodrammatici di Milano | Teatro Periferico di Cassano Valcuvia | TEDxVarese.

## POLICY MAKER

ANCI TOSCANA | Confesercenti Regionale Lombardia | Confindustria Varese.



anno 2024

## MILANO PROVINCIA

- 4 ETS
- 1 FINANZIATORE
- 2 UNIVERSITÀ E CENTRI DI RICERCA

## VARESE PROVINCIA

- 4 PA
- 15 ETS
- 4 FINANZIATORI
- 3 SOCIETÀ
- 1 UNIVERSITÀ E CENTRI DI RICERCA
- 1 POLICY MAKER

anno 20  
24



# I NOSTRI STAKEHOLDER

## PA

ACLI Varese | AIPO Lombardia | Biblioteca di Varese | Carabinieri di Varese | Comune di Arcisate | Comune di Bizzarone | Comune di Crodo | Comune di Montecrestese | Comune di Valmorea | Ecomuseo del Paesaggio di Parabiago | Ente Turismo Friuli Venezia Giulia | Questura di Varese.

## SOCIETÀ

Amca Elevatori | ICMQ SPA | Eolo SpA Società Benefit | Enerp Mobile solution srl | G&G Paglini Spa | LARP srl | Novavitrex | Opella\Sanofi | Pian du Lares | Randstad TD Group | RODA | Stamperia Olonian SRL | Crealis SpA | Inca Packaing.

## ETS

Ass. Arcigay Varese | Ass. AIST | Ass. ARDITODESIO | Ass. CIEL Kenya | Ass. Costa Sorriso | Ass. Genitori di San Fermo | Ass. Genitori per la scuola di Vedano Olona | Ass. Mamme a scuola | Ass. Plateali | Ass. Roggero Amaltheatro | Ass. VareseVive | Ass. COVO | Ass. Studenti Varese e Provincia | Auser Varese | Bibliogiardino Villapizzone | Bottega Errante Edizioni | Casa Testori | Cascina Biblioteca | Centro Gulliver Coop. Soc. | Comunità Pastorale di San Fermo | Comunità San Luigi di Varese | Comunità Villapizzone | Cortisonici | Croce Rossa di Varese | Ecateatro APS | Filmstudio90 | Festival Il Borgo delle Storie | Festival FringeMi | Fondazione Culturale Giuditta Pasta | Fondazione Fitzcarraldo | Fondazione La casa di Varese | Fondazione Mondadori | Fridays For Future Varese | Gruppo Cult. Amici di San Fermo | Gruppo Giovani di Valmorea | Home for Cooperation | Il Teatro Prova Società Coop. Soc. | Invasioni Creative | Legambiente Lombardia | Le Belle Arti Aps | L'Obliò ONLUS - Liberi dentro | M.art.E APS | Mensa Fuori Contesto | NATURart Impresa Sociale | Oratorio San Vittore di Varese | Parrocchia di Balerna | Parrocchia di Bizzarone | Parrocchia S. Anna di Busto Arsizio | Politics Hub APS | Pro Loco Grantola | Pro Loco Montecrestese | Pro Loco Varallo | Proges Coop. Soc. | Quinta Parete APS | Stunt Gym srl | Spazio Kabum | Teatro Cassanese | Totem Coop. Soc. | Tracciaminima APS | UISP Varese.

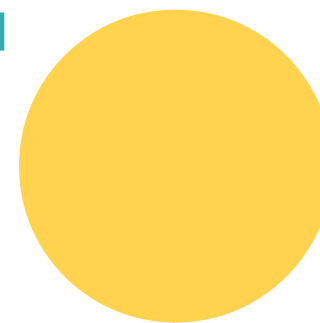
## POLICY MAKER

ANAC Autorità Nazionale Anticorruzione | ANCI Associazione Nazionale Comuni Italiani | AIF Associazione Italiana Formatori.

## SCUOLE

Agenzia Formativa della Provincia di Varese - Sede di Tradate | Art School - Dorsi Academy di Varese | Collegio "D. Bosco" di Borgomanero | Collegio "S. Carlo" di Milano | Ente Educativo "Divina Provvidenza" ETS di Varese | Fondazione "Leonardo Education" di Bergamo | IC "A. Manzoni" di Castellanza | IC "E. De Amicis" di Busto Arsizio | IC "E. Fermi" di Fagnano Olona | IC "G. Adamoli" di Besozzo | IC "G. A. Bossi" di Busto Arsizio | IC "G. Galilei" di Tradate | IC "S. D'acquisto" di Lonate Ceppino | ICS "Campo dei Fiori" di Comerio | ICS "E. Curti" di Cittiglio | ICS "E. Curti" di Gemonio | ICS "G. Cardano" di Gallarate | ICS di Germignaga | ICS di Malnate | ICS "Russell-Fontana" di Garbagnate Milanese e Arese | ICS "S. Salvatore" di Malnate | I.C. "E. Fermi" di Albizzate | IIS "A. Antonelli" di Novara | IIS "A. Frattini" di Varese | IIS "A. Manzoni" di Varese | IIS "B. Cavalieri" di Verbania | IIS "Bachelet" di Abbiategrasso | IIS "C. da Siena" di Milano | IIS "C. Marzoli" di Palazzolo sull'Oglio | IIS "C. Roncalli" di Vigevano | IIS "Caravaggio" di Milano | IIS "C. Alberto dalla Chiesa" di Sesto Calende | IIS "D. Crespì" di Busto Arsizio | IIS "Don Lorenzo Milani" di Romano di Lombardia | IIS "Don Milani" di Montichiari | IIS "E. Alessandrini" di Abbiategrasso | IIS "E. Cairoli" di Varese | IIS "E. Ferraris" di Varese | IIS "G. Bagatta" di Desenzano del Garda | IIS "G. Bruno" Cassano d'Adda | IIS "G. Ferraris" di Varese | IIS "G. Riva" di Saronno | IIS "L. Cossa" di Pavia | IIS "L. Einaudi" di Magenta | IIS "L. Einaudi" di Varese | IIS "P. Gobetti" di Omegna | IIS "R. Donatelli - B. Pascal" di Milano | IIS "Severi-Correnti" di Milano | IIS "S. Quasimodo" di Magenta | IIS "V. Sereni" di Luino | IISS "E. Fermi" di Arona | IISS "M. Mamoli" di Bergamo | IISS "Valceresio" di Bisuschio | IPSEOA "C. Porta" di Milano | I.P.S.E.O.A. "C. de' Medici" di Gardone Riviera | IC di Azzate | IC di Cassano Magnago II | IC di Mornago | IC Varese 2 | IC Varese 3 | IC Varese 4 | Istituto Paritario "M. Ausiliatrice" di Luino | Istituto Professionale Statale "S. Quasimodo" di Milano | ITIS "G. Riva" di Saronno | ITIS "L. Einaudi" di Varese | Makula Scuola Parentale di Varese | Scuola dell'infanzia "C. Collodi" di Varese | Scuola dell'infanzia "Don Milani" di Varese | Scuola dell'infanzia "L. Frascoli" di Malnate | Scuola dell'infanzia "S. Salvatore" di Malnate | Scuola dell'infanzia "Umberto I" di Malnate | Scuola Professionale d'Arte Muraria di Milano | Scuole "Manfredini" di Varese.

# VALUTAZIONE DI IMPATTO



## Valutare l'impatto delle pratiche artistiche non è facile

L'Agenda 2030 traccia un percorso chiaro di sviluppo sostenibile, ma non offre strumenti di valutazione e indicatori facilmente applicabili in ambito artistico e culturale. Costruire un modello di rendicontazione capace di misurare in modo concreto l'impatto del nostro settore in questo processo globale è una sfida che sentiamo nostra, ma siamo consapevoli che il lavoro da fare sarà molto lungo e complesso.

Per redigere i nostri bilanci sociali, a partire dallo scorso anno, abbiamo deciso di iniziare un percorso che vuol provare a declinare gli obiettivi dell'Agenda sul piano del lavoro artistico e culturale e individuare indicatori in grado di valutare l'efficacia del nostro lavoro.

# I NOSTRI OBIETTIVI



## Un'Agenda 2030 per arte e cultura

La mancanza di un obiettivo di sviluppo sostenibile dichiaratamente riferito ad arte e cultura ci ha spinti ad approcciare il documento delle Nazioni Unite in modo trasversale, cercando di individuare quegli specifici target per i quali l'organizzazione sentiva di potersi mettere in gioco in modo concreto. Ne abbiamo individuati 15.

Essi, riorganizzati e declinati in maniera più coerente alle pratiche del nostro settore, hanno costituito la spina dorsale dei nostri obiettivi di impatto che qui, brevemente presentiamo.

# 1 PROMUOVERE I VALORI DELLA SOSTENIBILITÀ

- 1.1 Promuovere la conoscenza come strumento fondamentale per un cambiamento consapevole, e valorizzare episodi e narrazioni positive di cambiamento.
- 1.2 Offrire ai cittadini occasioni di crescita intellettuale ed emotiva per poter leggere e affrontare la sfida della transizione sostenibile.
- 1.3 Costruire e condividere scenari di futuro che stimolino il cambiamento.



OBIETTIVI DELL'AGENDA COLLEGATI

## 13.3

Migliorare l'istruzione, la sensibilizzazione e la capacità umana e istituzionale riguardo ai cambiamenti climatici.

**13** LOTTA CONTRO IL CAMBIAMENTO CLIMATICO



**16** PACE, GIUSTIZIA E ISTITUZIONI FORTI



## 16.5

Ridurre sostanzialmente la corruzione e la concussione in tutte le loro forme.

## 16.6

Sviluppare istituzioni efficaci, responsabili e trasparenti a tutti i livelli.

## 16.10

Garantire l'accesso del pubblico alle informazioni.

# OBIETTIVI 1 INDICATORI

Aree di produzione coinvolte:

SPAZI ● YAK

●FFICINA CARBONAR▲

BLUESHEEP L▲B

NUMERO DI REPLICHE DI SPETTACOLI

14.621 406

NUMERO DI SPETTATORI RAGGIUNTI

2.918 42

NUMERO DI SPETTATORI RAGGIUNTI IN

REPLICHE DI PERFORMANCE  
CON CONTENUTI  
DI SOSTENIBILITÀ  
AMBIENTALE

# OBIETTIVO 1

focus progetto

## YAK PER LA PACE

In un momento storico in cui il tema della guerra è tornato con prepotenza all'ordine del giorno delle istituzioni europee, Karakorum ha scelto di impegnarsi per promuovere la cultura della pace.

Attraverso questo progetto, a cui hanno aderito più di 30 altri enti e organizzazioni del territorio, Spazio YAK si propone come avamposto artistico di riflessione e dialogo interculturale sui temi della pace.

Nel 2024, in particolare, il progetto ha proposto alla città di Varese di aderire ad un'azione poetica collettiva: una veglia artistica per la pace. Per 48 ore di fila, artisti e cittadini hanno fruito dell'installazione performativa Dear Laila dell'artista pale



# OBIETTIVO 1

focus progetto

## CLIMA CREATIVO



Clima Creativo è un percorso di co-progettazione artistica che coinvolge due classi terze dell'Istituto Einaudi di Varese.

Affrontiamo con i ragazzi il tema del cambiamento climatico, con l'obiettivo di trasformarli da spettatori passivi ad attori attivi, sviluppando pensiero critico, capacità di partecipare al dibattito pubblico e consapevolezza del proprio ruolo nella società e della responsabilità verso il pianeta e le generazioni future.

Il progetto prevede dei laboratori in classe che mescolano momenti di creazione artistica, divulgazione scientifica e spazio dedicato al dibattito, che porterà alla fine del secondo anno a realizzare una performance artistica da presentare alla città.

# OBIETTIVO 1

focus progetto

## CHIEDI ALLE MONTAGNE

Chiedi alle montagne è uno spettacolo teatrale nato dalla collaborazione con il Club Alpino Italiano. Il progetto nasce dal desiderio di raccontare la trasformazione degli ambienti alpini e di sensibilizzare i pubblici sugli effetti del cambiamento climatico, sulla perdita di biodiversità, sulle conseguenze ambientali e culturali dei fenomeni di overtourism.

Insieme agli artisti di Officina Carbonara, in scena anche Marco Albino Ferrari, tra gli autori più seguiti nel dibattito pubblico sul futuro delle terre alte.



## 2

# STIMOLARE PROCESSI DI SVILUPPO SOSTENIBILE DELLE COMUNITÀ LOCALI

- 2.1 Innovare le pratiche artistiche, culturali e di socializzazione nelle zone fragili, e in particolare nei quartieri periferici delle aree urbane, aree interne e delle aree di frontiera.
- 2.2 Valorizzare il patrimonio culturale materiale e immateriale come risorse per la transizione sostenibile.
- 2.3 Promuovere la partecipazione culturale come pratica di inclusione sociale.
- 2.4 Promuovere e sperimentare nuove pratiche d'uso sostenibili, democratiche e inclusive degli spazi urbani e naturali.
- 2.5 Promuovere sistemi di welfare sociale e culturale decentralizzati e diffusi.

## OBIETTIVI DELL'AGENDA COLLEGATI

**10.2** Potenziare e promuovere l'inclusione sociale, economica e politica di tutti



**11.1** Ammodernamento dei quartieri poveri.

**11.3** L'urbanizzazione inclusiva e sostenibile e la capacità di pianificazione e gestione partecipata e integrata dell'insediamento umano in tutti i Paesi.

**11.4** Proteggere e salvaguardare il patrimonio culturale e naturale del mondo.

**11.5** Protezione dei poveri e delle persone in situazioni di vulnerabilità.

**11.6** Ridurre l'impatto ambientale negativo pro capite delle città, in particolare riguardo alla qualità dell'aria e alla gestione dei rifiuti.

**11.7** L'accesso universale a spazi verdi pubblici sicuri, inclusivi e accessibili.

# OBIETTIVI 2 INDICATORI

Aree di produzione coinvolte:

SPAZI ● YAK

●FFICINA CARBONAR▲

8 7.92862

CITTADINI COINVOLTI IN PRATICHE PARTECIPATIVE  
EVENTI PRODOTTI IN AREE MARGINALI  
SPAZI VALORIZZATI CON PERFORMANCE SITE SPECIFIC

90 EVENTI GRATUITI

17 PRODOTTI TECNOLOGIE CREATIVI DIGITALI  
IMMERSIVI CON USO DI

# OBIETTIVO 2

focus progetto

## COME VUOI CHE MI SENTA?

È una performance partecipativa nata in collaborazione con i servizi sociali del Comune di Varese e le forze dell'ordine.

Il progetto intende offrire agli anziani in condizioni di solitudine un'esperienza che li renda maggiormente consapevoli dei rischi derivanti dai fenomeni di truffa.

Il progetto ibrida i linguaggi performativi con quelli del gioco e della formazione, proponendo un approccio nuovo per mettere in luce un tema delicato sempre più emergenziale.

Costruita a partire da un lavoro partecipativo con un gruppo di anziani di Varese, l'esperienza divulga i comportamenti da mettere in atto per proteggersi dai rischi. Al contempo, promuove buone pratiche di socializzazione, mutuo aiuto e vicinato solidale, e, in collaborazione con istituzioni e enti sociali, innesca processi di cura nei confronti degli anziani a forte rischio di marginalità sociale.



# OBIETTIVO 2

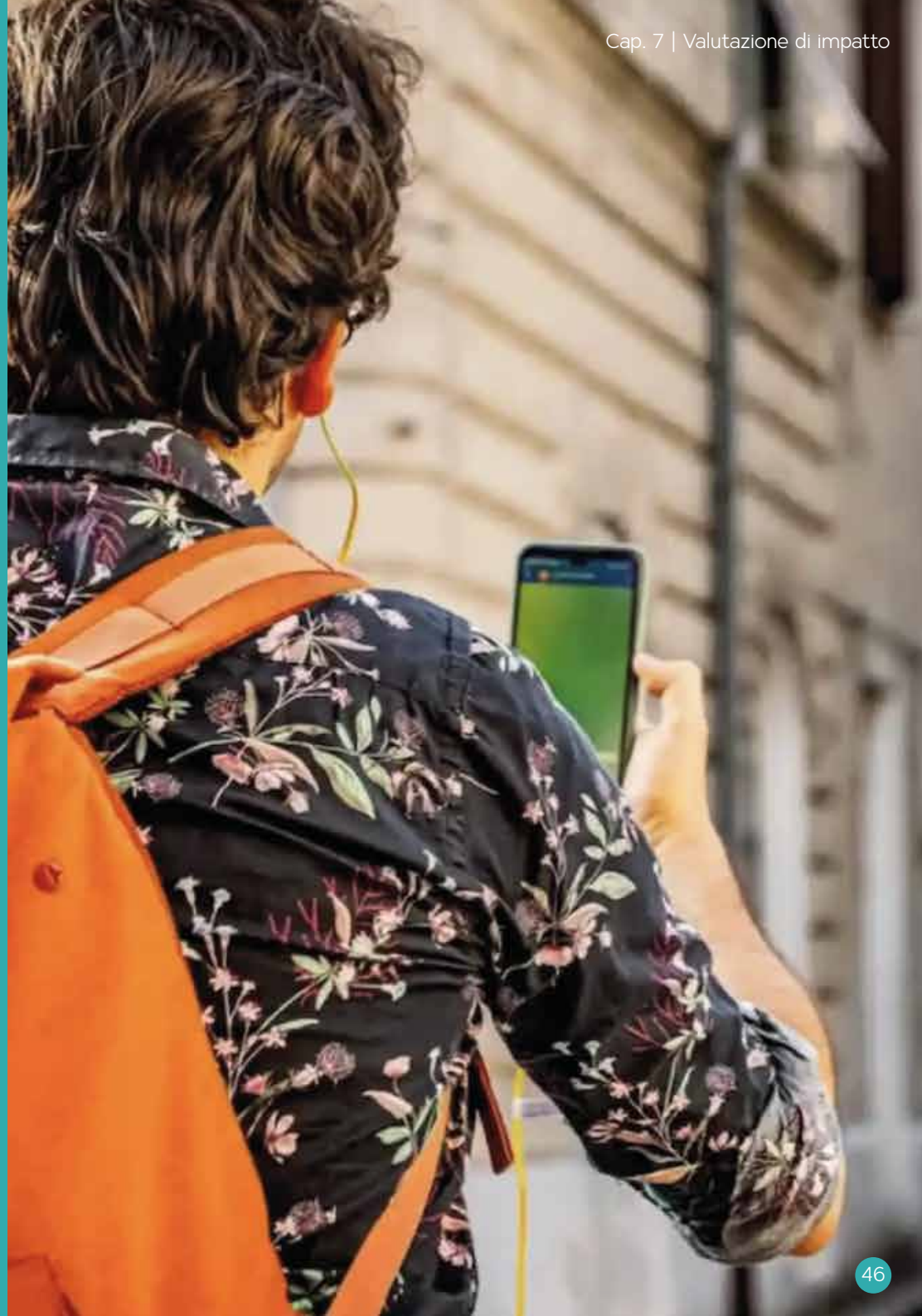
focus progetto

## GORIZIA COLD CASE

Gorizia Cold Case è un progetto che riscopre la storia della città di Gorizia e del suo confine.

Attraverso una sceneggiatura originale, una sperimentazione con i linguaggi di programmazione e le intelligenze artificiali generative, insieme a un disegno sonoro immersivo, la performance mette la comunità locale in contatto con una fase complessa della propria storia, e accompagna a riscoprire il confine come luogo di confronto e di sviluppo.

Attraverso questo progetto Karakorum prosegue il proprio lavoro artistico e culturale sulle aree di frontiera come punto di partenza per costruire una nuova cultura della pace.



# OBIETTIVO 2

focus progetto

## SULLE TRACCE DI MAJORANA

Il progetto porta nei quartieri popolari delle città un format performativo partecipativo che riflette sul rapporto tra etica e innovazione. Esso accompagna i cittadini a riscoprire luoghi di riscatto sociale in contesti urbani fragili e marginali (luoghi di accoglienza, spazi pubblici recuperati per finalità sociali, beni sequestrati alla mafia, ecc) promuovendo pratiche innovative di rigenerazione urbana e sociale.

Il format si declina di volta in volta con la collaborazione di stakeholder locali, che vengono coinvolti nella creazione di una nuova narrazione del contesto locale.

La performance prende ispirazione dalla storia del fisico Ettore Majorana, stimolando una riflessione critica sul rapporto tra progresso e sostenibilità.



# 3 INVESTIRE SULLE GIOVANI GENERAZIONI COME RISORSA PER IL FUTURO

- 3.1 Offrire ai giovani contesti di crescita e socialità sana.
- 3.2 Offrire a ragazzi e ragazze occasioni di crescita intellettuale ed emotiva per diventare protagonisti consapevoli della transizione.
- 3.3 Promuovere i valori della sostenibilità alle nuove generazioni.

## OBIETTIVI DELL'AGENDA COLLEGATI

### 3 SALUTE E BENESSERE



#### 3.5

Rafforzare la prevenzione e il trattamento di abuso di sostanze, tra cui abuso di stupefacenti e l'uso nocivo di alcool.

### 4 ISTRUZIONE DI QUALITÀ



#### 4.7

Assicurarsi che tutti gli studenti acquisiscano le conoscenze e le competenze necessarie per promuovere lo sviluppo sostenibile attraverso, tra l'altro, l'educazione per lo sviluppo sostenibile e stili di vita sostenibili, i diritti umani, l'uguaglianza di genere, la promozione di una cultura di pace.



# OBIETTIVI 3 INDICATORI

Aree di produzione coinvolte:

SPAZI ● YAK

●FFICINA CARBONAR▲



# OBIETTIVO 3

focus progetto

## STAGIONE TEATRO RAGAZZI PORTAMI A TEATRO

Il progetto mira a trasformare Spazio YAK in un punto di riferimento culturale per la comunità locale, usando l'arte come strumento di inclusione sociale.

Il progetto ha messo in campo la sperimentazione di un servizio di welfare culturale rivolto a minori. Alcune famiglie della città sono state coinvolte nell'accompagnare minori in situazioni di marginalità ad attività artistiche e creative, stimolando nuove pratiche di inclusione e contrasto alla povertà culturale.

Il cartellone delle iniziative è stato creato insieme a una community di bambini, che si sono resi così protagonisti del benessere culturale dei propri coetanei.



# OBIETTIVO 3

focus progetto

## FESTIVAL LAIVIN ACTION

Dal 20 al 24 maggio 2024 Karakorum, in collaborazione con Cooperativa Mondovisione onlus, ha curato l'edizione 2024 del Festival LAIVin – Laboratorio Arti Interpretative dal Vivo, dedicato agli istituti superiori della Lombardia e delle province di Novara e VCO. Promosso da Fondazione Cariplo con Associazione Culturale Etre, Alchemilla e Università di Pavia, il progetto Laivin mira a promuovere il protagonismo giovanile attraverso la pratica artistica.

Il progetto promuove laboratori di arti performative nelle scuole secondarie di secondo grado in tutta la Regione Lombardia e nella provincia di Verbania-Cusio-Ossola. Il Festival, realizzato presso i giardini estensi di Varese e in varie location del comune di Cantù (CO), ha visto la partecipazione di 80 scuole e 2.700 persone tra studenti, docenti e operatori del settore culturale.



# OBIETTIVO 3

focus progetto

## QUANDO CADONO LE STELLE

“Quando cadono le stelle” è un progetto rivolto ai bambini dai 6 ai 10 anni, che intende promuovere il valore della ricerca scientifica per lo sviluppo di una società più sostenibile.

Sviluppato in sinergia con l'Osservatorio Schiaparelli e prodotto attraverso un processo partecipativo con alcune scuole primarie della provincia di Varese, “Quando cadono le stelle” racconta la storia di Salvatore Furia e accompagna i partecipanti alla riscoperta del Campo Dei Fiori di Varese, del suo osservatorio astronomico e dell'ambiente naturale che lo ospita.



# 4 PROMUOVERE UNO SVILUPPO ECONOMICO SOSTENIBILE

- 4.1 Facilitare i processi di transizione sostenibile nelle organizzazioni, profit e non-profit.
- 4.2 Promuovere i valori della sostenibilità nelle imprese.
- 4.3 Promuovere la cultura della responsabilità sociale delle imprese.
- 4.4 Promuovere politiche di sviluppo sostenibile sui territori.

## OBIETTIVI DELL'AGENDA COLLEGATI

**9** IMPRESE,  
INNOVAZIONE  
E INFRASTRUTTURE



**9.2**

Promuovere l'industrializzazione inclusiva e sostenibile.

**9.4**

Aggiornare le infrastrutture e ammodernare le industrie per renderle sostenibili.

**12** CONSUMO E  
PRODUZIONE  
RESPONSABILI



**12.6**

Incoraggiare le imprese, soprattutto le aziende di grandi dimensioni e transnazionali, ad adottare pratiche sostenibili.



# OBIETTIVI 4 INDICATORI

Aree di produzione coinvolte:

BLUESHEEP LAB



# OBIETTIVO 4

focus progetto

## ELMEC BIMBI

Il progetto nasce col desiderio di condurre un gruppo di bambini alla scoperta degli spazi di produzione di Elmec informatica.

Attraverso una performance immersiva e partecipata dai dipendenti dell'impresa, gli artisti di BlueSheepLab accompagnano i giovani visitatori a entrare in contatto con pratiche quotidiane di sostenibilità e di sicurezza informatica per aiutare i bambini a difendersi dai rischi derivanti dall'uso di device digitali connessi in rete.



# OBIETTIVO 4

focus progetto

## PIANETI

Il progetto nasce per facilitare il dialogo tra le generazioni e per rendere le giovani generazioni maggiormente protagoniste dei processi di sviluppo sostenibile.

Attraverso un'azione ludico-performativa, Pianeti coinvolge studenti ed esponenti del mondo imprenditoriale, istituzionale e della ricerca in un dialogo sui temi del futuro,

Nel 2024, in sinergia con Confindustria Varese, il format ha permesso di sviluppare un'attività di orientamento al futuro per 500 studenti di 13 anni della Provincia di Varese.



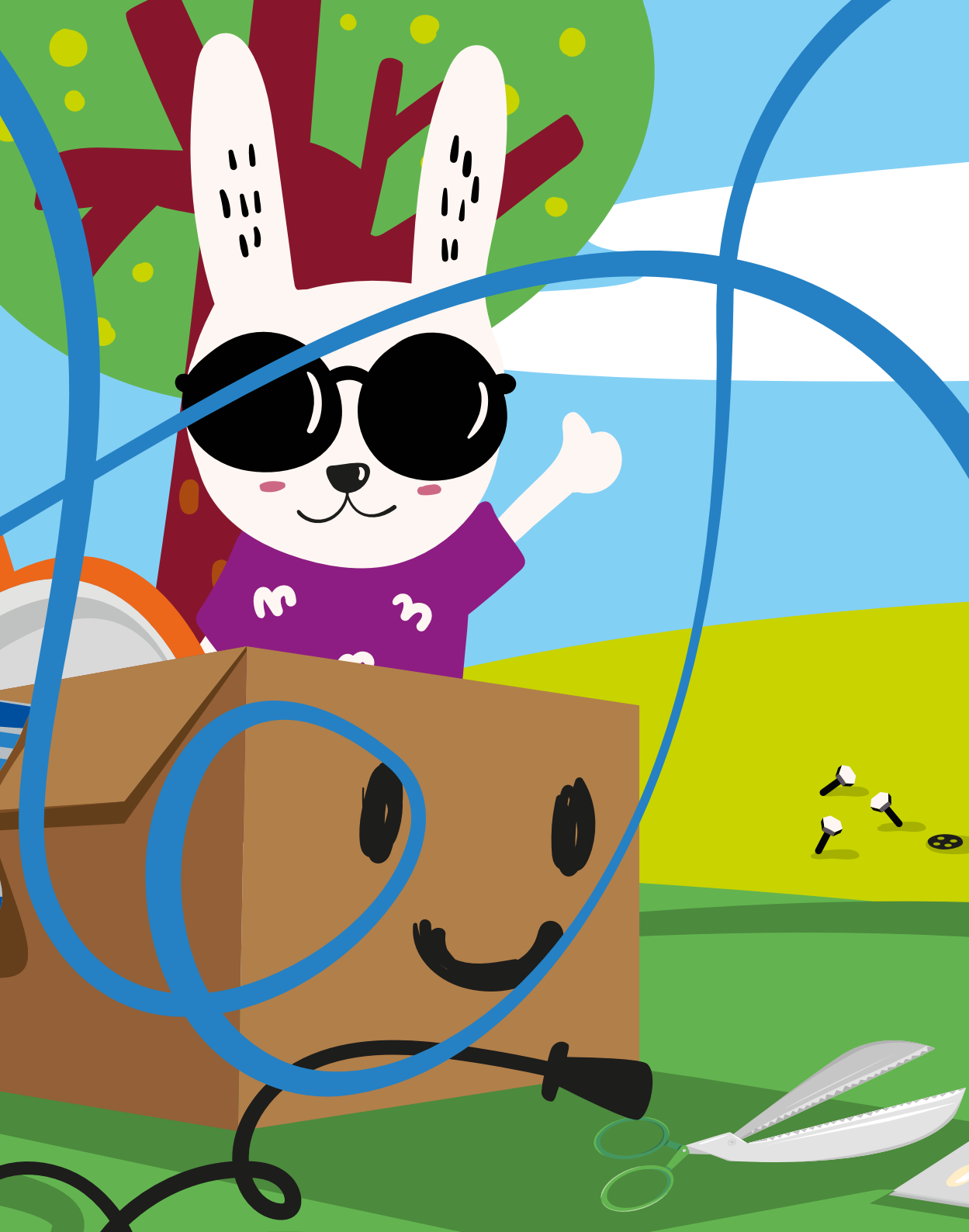
# OBIETTIVO 4

focus progetto

## UN RISVEGLIO INASPETTATO

Il progetto, sviluppato in partnership con ELMEC INFORMATICA SPA, ha prodotto un libro illustrato per bambini per divulgare e promuovere il valore dell'economia circolare e della sostenibilità ambientale.

Il libro è stato presentato in alcune scuole elementari della provincia di Varese sotto forma di lettura teatrale.



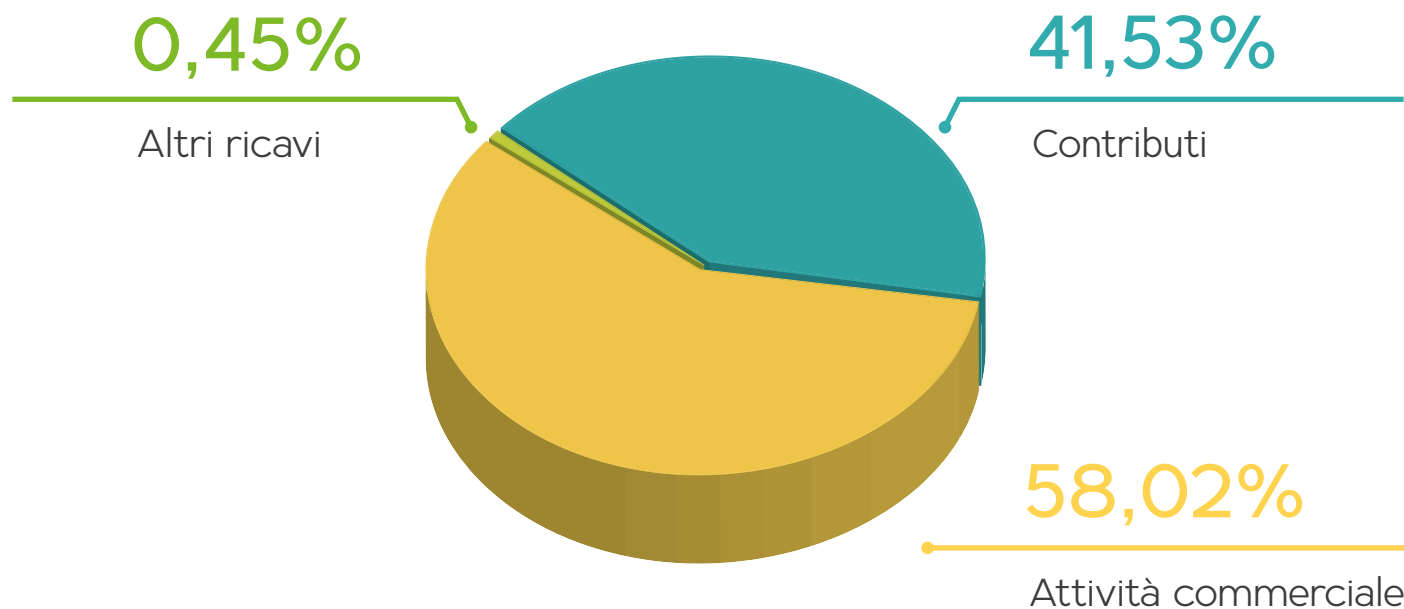


# SITUAZIONE ECONOMICO ● FINANZIARIA

# RICAVI E PROFITTI

## 346.293,43€

DI CUI:

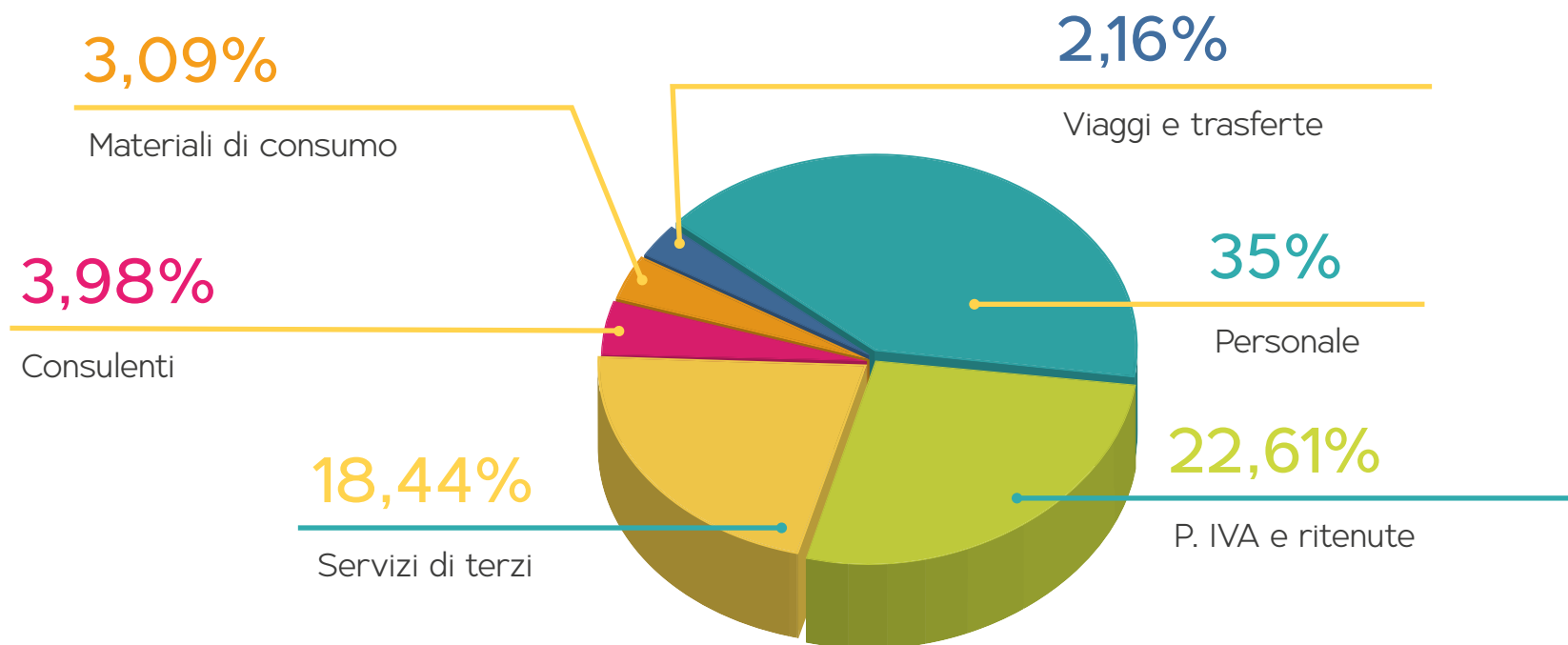


# PATRIMONIO NETTO 154.926,00€

# PERDITE E SPESE

## 340.768,43€

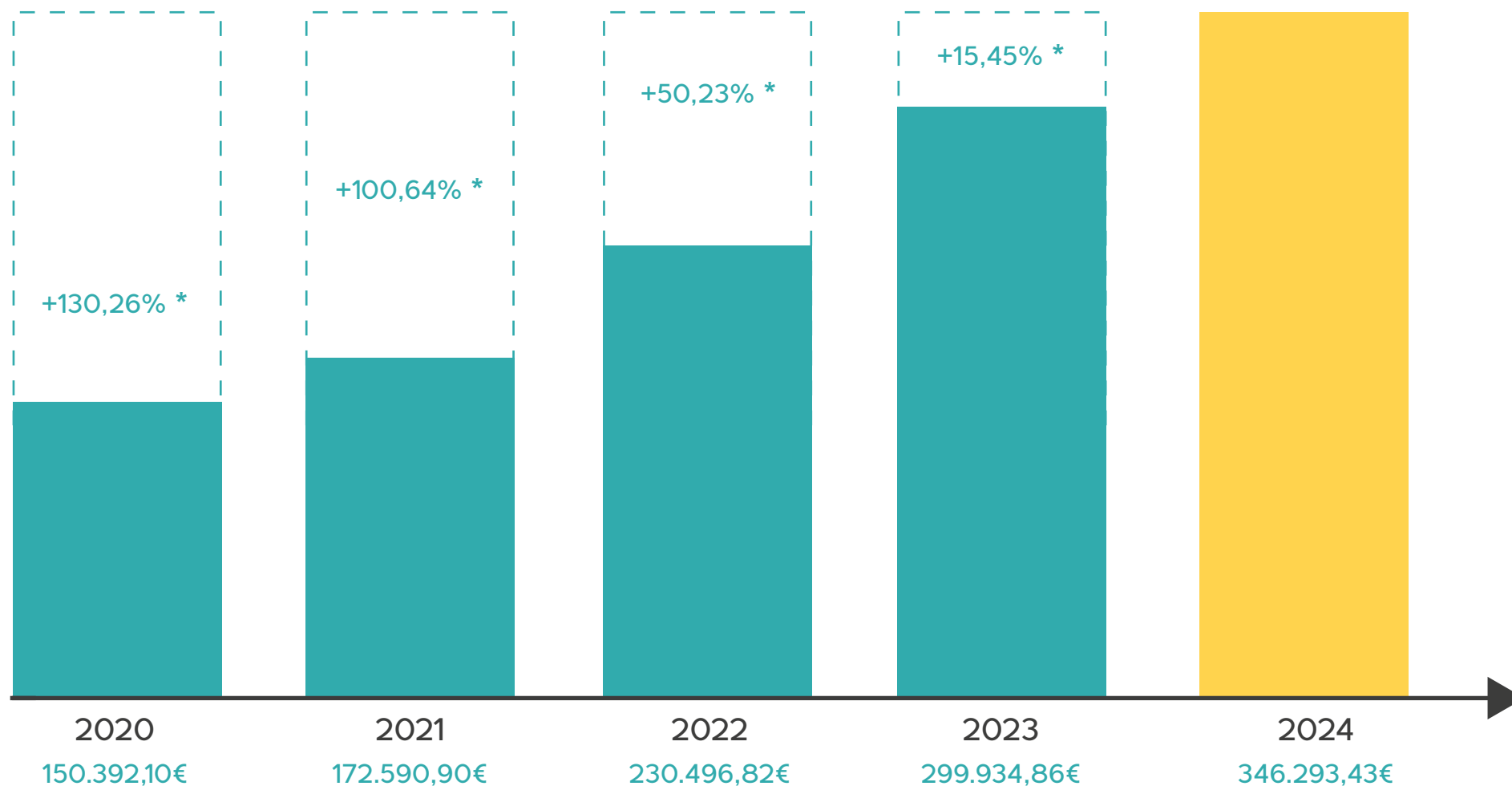
DI CUI:



# UTILE DI ESERCIZIO 5.525,00€

# CRESCITA

## RISPETTO GLI ANNI PRECEDENTI



\*La percentuale si riferisce all'aumento dei ricavi e profitti del 2024 rispetto all'anno di riferimento.



# RESPONSABILITÀ SOCIALE



Karakorum crede nell'imprenditorialità sociale come strumento per generare impatto sia all'esterno che all'interno dell'organizzazione.

Persegue l'obiettivo 5 e 8 dell'Agenda 2030, promuovendo i valori dell'imprenditoria sociale e lavorando quotidianamente nella ricerca di modelli e visioni di sostenibilità economica per il Terzo Settore e di uguaglianza di genere.

Gli sforzi di responsabilità sociale sono quindi rivolti, principalmente, verso i propri soci, dipendenti e collaboratori. Dopo il periodo pandemico, che ha pesantemente messo in difficoltà il settore artistico e culturale, Karakorum ha lavorato per cercare di dare la maggior continuità lavorativa possibile al proprio personale creativo.

In particolare, ha promosso occasioni di formazione interna su attività di management culturale e un percorso di co-design per la redazione di un nuovo modello organizzativo dell'ente che sapesse meglio corrispondere sia alle esigenze dei progetti dell'ente sia a quelle delle singole persone in essi impegnate.

## OBIETTIVI DELL'AGENDA COLLEGATO

### 5.1

Porre fine, ovunque, a ogni forma di discriminazione nei confronti di donne e ragazze.

### 5.4

Riconoscere e valorizzare la cura e il lavoro domestico non retribuito, fornendo un servizio pubblico, infrastrutture e politiche di protezione sociale all'interno delle famiglie, conformemente agli standard nazionali.

### 5.5

Garantire piena ed effettiva partecipazione femminile e pari opportunità di leadership ad ogni livello decisionale in ambito politico, economico e della vita pubblica.



### 8.2

Raggiungere livelli più elevati di produttività economica attraverso la diversificazione, l'aggiornamento tecnologico e l'innovazione.

### 8.3

Promuovere politiche orientate allo sviluppo che supportino le attività produttive, la creazione di lavoro dignitoso, la creatività e l'innovazione.

### 8.5

Raggiungere la piena e produttiva occupazione e un lavoro dignitoso per tutte le donne e gli uomini, anche per i giovani e le persone con disabilità, e la parità di retribuzione per lavoro di pari valore.



## CONCLUSIONI

Lavorare a questo documento è stato molto formativo per la compagine sociale di Karakorum. L'analisi dei nostri processi di lavoro, e gli esiti del percorso di co-design del modello organizzativo, ci ha permesso di meglio comprendere gli elementi di fragilità della nostra struttura, in termini produttivi, organizzativi e rendicontativi.

Per i prossimi due anni, in particolare, l'organizzazione ha deciso di dedicarsi alla sperimentazione di processi di cura delle risorse umane impiegate nella società. Essi avranno l'obiettivo di rispondere in maniera sempre più strutturata e consapevole ai bisogni e alle istanze di crescita professionale dei singoli soci e collaboratori.

Si ringraziano i soci Stefano Beghi, Chiara Boscaro, Allegra De Mandato, Marco Di Stefano, Susanna Miotto, Alice Pavan, Marco Prestigiacomio, Margherita Squaiella e Maddalena Vanolo per aver contribuito nella produzione del bilancio sociale 2024, in particolare il socio Riccardo Trovato per il progetto grafico.



[www.spazioyak.it](http://www.spazioyak.it)

[www.bluesheeplab.it](http://www.bluesheeplab.it)

[www.karakorumteatro.it](http://www.karakorumteatro.it)

 [karakorum-impresa-sociale](#)



**BLUESHEEP**



officina carbonara

PERFORMING ARTS